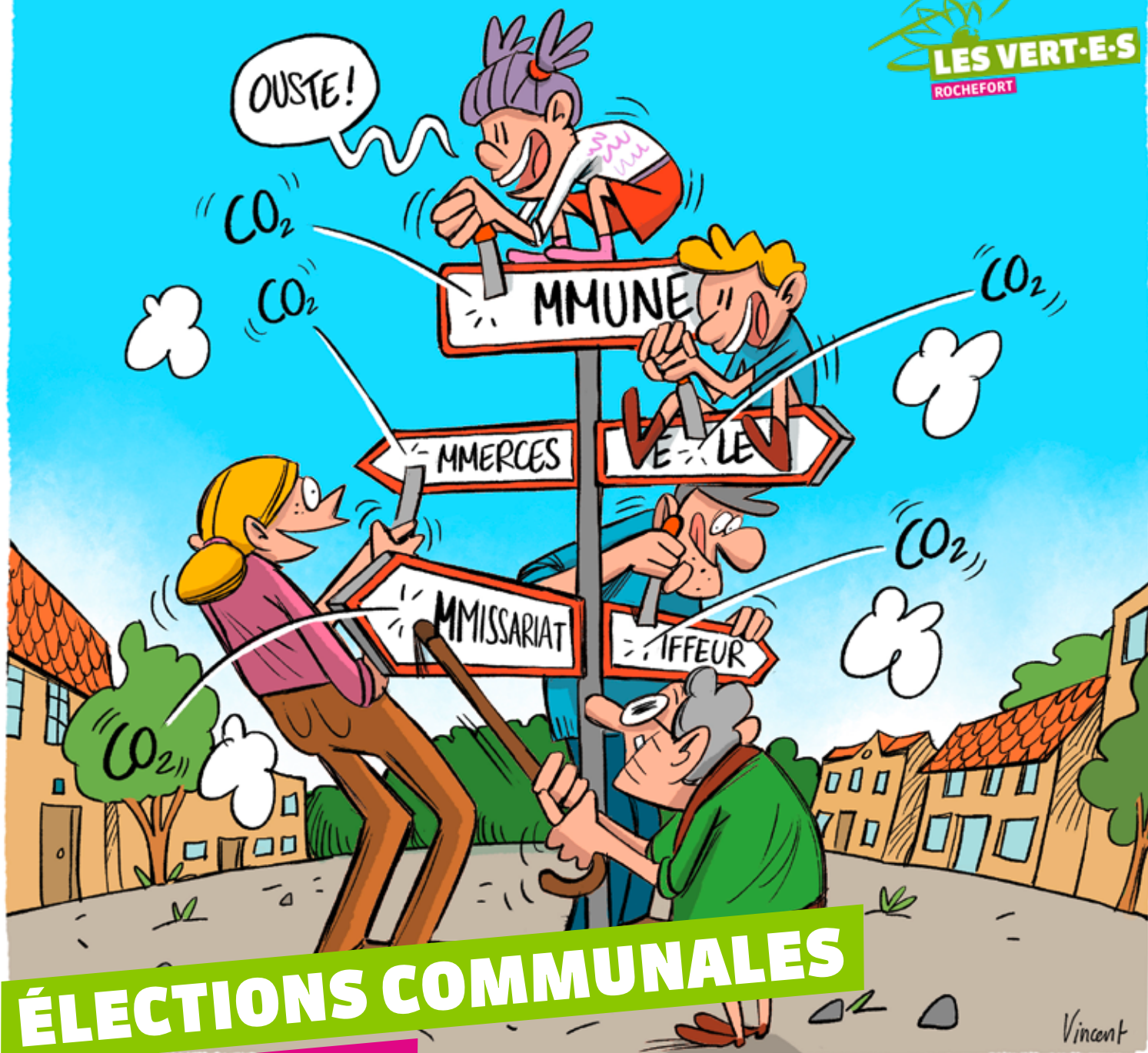


DÉCARBONONS NOS COMMUNES



ÉLECTIONS COMMUNALES

ROCHEFORT

■ **Faites connaissance avec nos candidat-e-s**

Dans les starting-blocks, les candidat-e-s de votre commune disent leur envie de défendre une politique plus verte → **pages 3 à 6**

■ **Édito**

Suivez les injonctions de Harrison Ford avec nos deux coprésidents → **page 2**

■ **Journée à école continue**

Un nouvel équilibre pour les enfants et les familles par Nicole Baur → **page 7**

■ **Notre atout majeur**

Avec Ilinka Guyot, nous conjuguons revenu disponible et qualité de vie → **page 7**

■ **Paroles paysannes**

Interview sur le terrain à la ferme de Trois-Rods à Boudry, espoirs et revendications → **page 12**

ÉLECTIONS AU CONSEIL GÉNÉRAL
ROCHEFORT — 21 AVRIL 2024



SE METTRE AUX VERT·E·S
POUR BIEN VIVRE DEMAIN



LES VERT·E·S, ESSENTIEL·LE·S POUR PROTÉGER NOTRE CLIMAT

«Si on ne se bouge pas le cul, et qu'on ne le fait pas maintenant, on va perdre cette planète» a alerté Harrison Ford concernant l'urgence climatique lors d'un journal télévisé au printemps 2023. Le constat est en effet alarmant, car les effets du dérèglement climatique s'accroissent à un rythme plus élevé que la mise en œuvre des mesures.

Un coup d'accélérateur est vital pour relever LE défi de notre génération et nous devons agir à tous les niveaux: habitant·e·s, associations, entreprises, communes, cantons, confédération, pays... En bref, c'est l'ensemble de la planète qui doit se bouger. Les élections communales approchent à grand pas, avec son lot de questions sur ce que les communes peuvent faire pour relever ce défi. Et elles jouent un rôle essentiel pour:

- diminuer les émissions de gaz à effet de serre, par exemple en assainissant les bâtiments, en construisant des pistes cyclables et en soutenant les entreprises, ainsi que les travailleuses et les travailleurs dans la transition socio-écologique.
- nous protéger des canicules et des intempéries, en plantant plus d'arbres au cœur de nos villes et de nos villages et en rendant les sols perméables notamment.
- sauvegarder la biodiversité, par exemple en renaturant les cours d'eau ou en renonçant à utiliser des pesticides pour l'entretien des espaces verts.

Donner un coup d'accélérateur à ces mesures ne peut venir que de vous!

Pour que les priorités, les actions et les mesures locales protègent réellement notre climat, une présence plus forte des Vert·e·s dans les autorités communales est absolument indispensable.

Les Vert·e·s portent la thématique de l'environnement et du climat depuis plus de 50 ans. Et bien que les autres partis commencent à prendre conscience de ces enjeux, nous sommes les seul·e·s à faire de la protection du climat et de l'environnement LA priorité de notre programme politique. Sur ce point, les Vert·e·s sont à l'avant-garde depuis toujours!

Engagez-vous à relever le défi du climat en faisant entendre votre voix grâce aux urnes, en parlant à vos voisin·e·s et en allant manifester!



Les coprésidents, Yves Pessina et Fabian Schwab

Contribuez dès maintenant à assurer un avenir viable à vos enfants et petits-enfants, votez Vert·e·s!

NOS CANDIDAT·E·S AU CONSEIL GÉNÉRAL DE ROCHEFORT



MARC
DESAULES

67 ans, physicien et entrepreneur, conseiller général

“ Allier liberté et responsabilité. ”



MARC-ALEXIS
GRETILLAT

56 ans, ingénieur, conseiller général

“ Concilier qualité de vie et environnement. ”



JOËL
RILLIOT

49 ans, médecin, conseiller général

“ Favoriser la biodiversité dans le milieu bâti et naturel. ”



JONAS
DUCOMMUN

31 ans, électricien et agriculteur

“ Je m'engage pour la protection des eaux si précieuses et dynamiser le patrimoine fruitier. ”



REBEKKA
HOESSRICH

60 ans, économiste et entrepreneuse

“ Encourager des initiatives privées d'économies d'énergie. ”



TÉO
LINARES

28 ans, maraîcher

“ Je travaille sur des fermes depuis des années et la nature m'inspire beaucoup pour tous les autres domaines. ”



PHILIPPE
MOECKLI

65 ans, retraité

“ Harmoniser culture et nature. ”



CATHERINE
POINTET

53 ans, infirmière

“ En vert pour ma commune, pour l'avenir tout simplement, les pieds sur terre et le cœur avec la nature. ”



Ce journal est non exhaustif des actions et des projets des Vert·e·s de votre commune.

Vous trouverez, entre autres, le programme des Vert·e·s de votre commune sur le site internet : www.verts-ne.ch

NOS CANDIDAT-E-S AU CONSEIL GÉNÉRAL DE ROCHEFORT



OBJECTIFS DE LÉGISLATURE



2024-2027 DES VERT-E-S DE ROCHEFORT

➤ Être vert-e-s

- C'est être **humanistes et respectueux** de la biodiversité et promouvoir la qualité de vie de l'être humain dans un environnement viable.

➤ Mobilité

- Maintenir la connexion de Rochefort avec le réseau neuchâtelois après 2035 avec une **voie verte visionnaire**, des navettes autonomes, des pistes cyclables étendues
- Étendre le **réseau piétonnier** sécurisé dans les différents hameaux
- Favoriser la **mobilité douce**.

➤ Nature

- Poursuivre le travail de promotion de la biodiversité dans la zone bâtie, en zone agricole et en forêt
- Préserver et mettre en réseaux les **biotopes** et renaturer ceux qui sont dégradés
- Soutenir le **groupe nature** dans ses travaux
- Promouvoir l'information **didactique** aux citoyen-ne-s sur les thèmes relatifs à la biodiversité.

➤ Énergie

- Poursuivre l'engagement pour atteindre le **zéro carbone** au niveau communal en **2040** (motion en cours de traitement)
- Promouvoir l'**économie d'énergie** au niveau communal et encourager les initiatives privées de réduction de la consommation.

➤ Plan d'aménagement local (PAL)

- Arrêter la densification en zone de moyenne densité et s'en tenir à une **densification raisonnée** dans les centres des villages
- S'assurer que la volonté communale exprimée dans le PAL soit respectée par le canton.

➤ École/CESCOLE

- S'investir pour que les **frais d'écolage** soient raisonnables
- Veiller à ce que les cercles scolaires ne prennent pas le dessus sur les décisions et choix communaux (camp de ski, etc.).

➤ Finances

- Faire preuve de **prudence fiscale** dans un contexte conjoncturel défavorable
- Investir suffisamment pour **maintenir le patrimoine commun** (réseau d'eau, chauffage à distance, assainissement énergétique, etc.).

➤ Commissions

- Promouvoir le travail interpartis en commission sur les **thématiques « vertes »** et le lien entre les commissions et le Conseil communal
- Trouver des compétences individuelles pour le travail en commission.

Votez Vert-e-s aux élections communales du 21 avril 2024



BILAN DE LÉGISLATURE 2020-2024

Les Vert-e-s de Rochefort comptent huit élu-e-s au Conseil général et deux élu-e-s au Conseil communal, Christine Bavaud et Antoine Lazeyras.

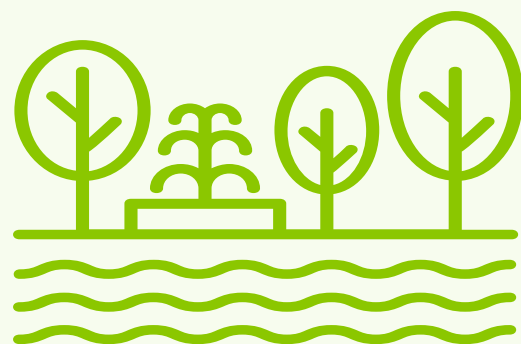
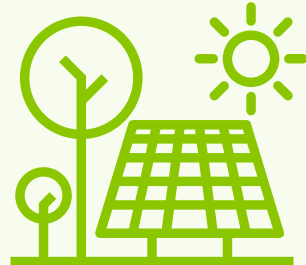
Nos graines «valeurs vertes» semées depuis plusieurs législatures ont germé dans l'esprit des autres partis politiques ! Les sujets «verts» ont tous été acceptés par le Conseil général. Cela nous incite à aller plus loin dans les domaines de l'aménagement du territoire et de la protection de l'environnement.

PLUSIEURS OBJECTIFS FIXÉS EN 2020 ONT ÉTÉ ATTEINTS:

➤ Des rénovations des infrastructures communales ont été réalisées dans le sens d'une **réduction de la consommation d'énergie** et de l'utilisation des énergies vertes. Le photovoltaïque assure 27% de la consommation électrique des particuliers et continue de croître.

➤ La commune est à nouveau associée à une **déchèterie intercommunale**. Augmenter la part du recyclage des déchets n'est qu'un but intermédiaire. Il reste à trouver des mesures pour réduire leur quantité, en particulier valoriser les déchets verts chez les particuliers.

➤ L'environnement a été défendu sur un sujet en particulier: **les sources**, au travers d'une motion acceptée et mise en œuvre. Le raccordement à la station d'épuration de la Saunerie a amélioré la **qualité de l'eau du Merdasson**. À notre initiative, la commune prévoit la mise en réserve totale de 64 hectares de forêt. Saluons ici un puits de carbone amélioré et un réservoir de biodiversité. ■



LES VERT-E-S DE ROCHEFORT

RÉVISION DU PLAN D'AMÉNAGEMENT LOCAL (PAL)

La législature écoulée a vu un chantier important porté par nos élu-e-s vert-e-s au sein du Conseil communal et du Conseil général, dans les commissions de révision du PAL, de l'énergie et de l'environnement, et de la mobilité.



MARC-ALEXIS
GRETILLAT

56 ans, ingénieur,
conseiller général



Vos élu-e-s se sont donné comme but de privilégier une **urbanisation de qualité**. Pour compenser l'abandon des gabarits visant une densification, des **mesures d'accompagnement** ont été intégrées dans le PAL et ses règlements: indices d'espace vert et de pleine terre, maintien de prairies sèches et de haies indigènes, protection des sources et de la biodiversité, limitations des obstacles à la migration des animaux sauvages et réalisations de passages de faune. L'introduction de toits plats végétalisés permettra également de favoriser la biodiversité.

La **mobilité** est aussi un sujet im-

portant pour nous. Les **chemins piétons ou cyclables** à l'intérieur des localités, la mobilité douce et l'usage de transports publics font partie de nos priorités. Si cette révision du PAL ne traite pas encore de l'après ligne directe, une mobilité innovante sur la **future voie verte** fera partie de nos objectifs de législation.

Comme le PAL ne sera probablement pas finalisé d'ici avril 2024, il est important que notre vision verte soit toujours bien représentée dans les instances dirigeantes de la commune de Rochefort lors de la prochaine législature. Alors, votez Vert! ■

UNE ÉCOLE À JOURNÉE CONTINUE

POUR TOUTES LES FAMILLES

La Ville de Neuchâtel a désormais son projet de journée continue à l'école. Intitulé **Maé pour «Ma journée à l'école»**, ce projet pilote déployé sur deux collèges de la ville, Serrières et Crêt-du-Chêne, entend proposer aux parents un nouveau concept de prise en charge des enfants.

Les élèves fréquentant ces deux établissements (cycle 1 et 2) auront toutes et tous droit à une place, indépendamment de l'activité professionnelle de leurs parents. Il s'agit enfin d'un **accueil universel** proposé en fonction du revenu des parents, mais avec une pause de midi plus courte, des devoirs surveillés et des activités extrascolaires l'après-midi. Ces activités seront sportives, artistiques ou simplement ludiques. Maé répond à l'attente de la plupart des familles de la ville. Le Conseil général l'a bien compris en octobre dernier, puisqu'il a accepté à l'unanimité ce projet élaboré par mon dicastère. Ce plébiscite est d'autant plus précieux que le projet engendrera inévitablement une augmentation des coûts pour

la collectivité, surtout communale, mais aussi cantonale. Ambitieux et novateur en Suisse, Maé est la concrétisation de l'une des grandes missions de

nos institutions politiques: une **éducation égalitaire accessible à toutes et tous**, permettant une meilleure conciliation famille-travail. L'objectif est bien

évidemment d'étendre cette offre, qui concernera à la rentrée scolaire 2024-2025 quelque 500 élèves, à l'ensemble de la commune. ■



NICOLE
BAUR

Conseillère communale à Neuchâtel, dicastère de la Formation, la Famille, la Santé et les Sports

NOTRE ATTRACTIVITÉ RÉSIDENTIELLE,

UN ATOUT MAJEUR

À l'heure où la concurrence entre les communes se joue «à qui aura le taux d'imposition le plus bas», les collectivités dont la population est moins aisée ne peuvent pas rivaliser. Contrairement à ce que l'on pourrait croire, le taux d'imposition n'est pas le seul indicateur de l'attractivité d'une ville. En fait, il est même dépassé.



ILINKA
GUYOT

Candidate au Conseil communal de la Chaux-de-Fonds

Une étude du Crédit Suisse de 2021 montre que le **revenu disponible** est un baromètre plus pertinent. Or, avec ses loyers abordables et un coût de la vie modéré, La Chaux-de-Fonds s'impose comme un choix judicieux pour vivre et travailler. Cette nouvelle manière de comparer est à promouvoir. Pour pleinement entrer dans le XXI^e siècle, La Chaux-de-Fonds doit continuer sa mue. En plus du facteur financier, nous recherchons notamment une **qualité de vie**: la nature à portée de semelle, un centre-ville désengorgé et agréable, des

commerces locaux, une offre d'accueil extrafamilial satisfaisante afin de concilier vie privée et professionnelle, ou encore une palette de loisirs variés. Aujourd'hui, la direction prise est encourageante. Ainsi durant la prochaine législature, il s'agit de continuer à **verdir la ville**, adoucir la mobilité, améliorer la desserte et la cadence

des transports publics, développer l'offre pré et parascolaire, maintenir notre offre sportive, continuer à soutenir notre culture classique et alternative, et préserver une vie quotidienne accessible à tous les portemonnaies.

L'avenir de la Chaux se construit ensemble et maintenant, avec sobriété et audace! ■

Qu'est-ce que c'est?

Le **revenu disponible** est le montant restant du revenu (y compris les allocations) après déduction des impôts, des cotisations sociales, des primes maladie, des loyers et des charges, des frais de garde et des frais liés à la pendularité.

LE LOCLE A COMMENCÉ SA MÉTAMORPHOSE

Comme la chenille qui se transforme en un magnifique papillon, la ville du Locle est en train de se métamorphoser:

Grâce aux travaux d'évitement du Locle, la **renaturation du Bied** est en cours, avec la création d'une piste de mobilité douce qui le longera. A l'autre bout de la ville, une telle piste a déjà pris forme sur le trajet de l'ancien chemin vers La Chaux-de-Fonds. Il ne reste plus qu'à dessiner un cheminement

urbain pour traverser la ville en toute sécurité.

La transformation d'une portion de rue devant le Casino en un **parc propice à la flânerie et aux jeux des enfants** a donné une bouffée d'air à ce quartier.

"Bientôt un nouveau Locle va prendre son envol."

Demain, l'esplanade de la gare en fera de même et bientôt de nombreuses rues se verront aménagées d'une manière plus accueillante pour toutes et tous.

L'extension du **chauffage à distance** souhaitée par Viteos et sou-

tenue par la commune, rendra une partie de la ville indépendante des énergies fossiles. Elle incitera également les propriétaires à assainir énergétiquement les logements.

La culture a envahi non seulement nos musées mais aussi nos rues grâce à l'**Exomusée**. De plus en plus de touristes découvrent une ville du Locle à la pointe de l'art de rue.

La prochaine **réhabilitation de l'ancienne école d'ingénieurs** va attirer plus de jeunes d'ici quelques années. À nous d'adapter des logements et des endroits pour les accueillir.



PHILIPPE ROUAULT

Conseiller communal au Locle, dicastère des Affaires sociales, de la Culture et de la Santé

L'abandon définitif du site actuel pour établir la future Step va permettre de développer un nouveau projet dans un lieu moins problématique qu'une ancienne décharge et enfin retrouver une rivière vivante.

LA BATAILLE: DETTE FINANCIÈRE CONTRE DETTE CLIMATIQUE

Quand notre maison se détériore, nous nous employons à trouver les moyens financiers de la rénover, afin de ne pas la voir s'effondrer. Par analogie, lorsque notre mode de vie bouleverse le climat, nous devons mettre la main au portemonnaie pour sortir des énergies fossiles, privilégier l'efficacité énergétique et isoler les bâtiments - que nous soyons des personnes, des entreprises ou des collectivités publiques.

Or la loi contraint les communes à respecter le **frein à l'endettement**. D'une part, les charges et les recettes doivent être équilibrées. D'autre part, les investissements doivent être principalement financés par les moyens dégagés pendant l'exercice comptable. Bref, une Commune ne peut dépenser que

ce qu'elle a, contrairement aux propriétaires qui, pour la plupart, ont contracté une dette hypothécaire. Pourtant une telle dette fait sens, car à long terme, elle est rentable.

Les Communes doivent demander à l'Etat d'assouplir le frein à l'endettement. Pas pour n'importe quelle raison, mais pour faire face à cet enjeu majeur: **ralentir le plus possible l'ébullition climatique**. Investir massivement dès aujourd'hui pour la transition écologique nous évitera des coûts énormes à l'avenir, quand la température aura augmenté de 2 ou 3 degrés supplémentaires.

Pour offrir à nos enfants une chance de s'adapter à la détérioration de l'environnement, les Vert-e-s s'emploieront à décrocher le frein à l'endettement afin de maîtriser la dette climatique plutôt que la dette financière.



ROXANE KUROWIAK

Conseillère communale à Milvignes, dicastère des Services industriels et de l'Administration

FREIN À L'ENDETTEMENT CLIMATIQUE



AGIR POUR SE GUÉRIR COMBATTRE L'ÉCO-ANXIÉTÉ! ET SOIGNER LA PLANÈTE

Effondrement de la biodiversité, réchauffement de la planète: pour les plus lucides d'entre nous, c'est une source d'angoisse. Or, un excellent moyen de lutter contre l'éco-anxiété est d'en faire un moteur d'action, de mettre l'énergie qu'elle génère au profit d'un engagement en faveur de l'environnement!



VALÉRIE DUBOSSON

Conseillère communale à La Tène, Dicastère de la Culture, des Sports, Loisirs, du Tourisme et de l'Économie publique

C'est ce qu'ont fait les Vert-e-s de La Tène en saisissant l'opportunité de modifier un arrêté du Conseil communal sur les subventions pour les transports publics. Alors que l'exécutif proposait d'attribuer la subvention aux jeunes jusqu'à 25 ans, la section a déposé un amendement pour l'étendre à toutes les tranches d'âge. Le Conseil général a soutenu cet amende-

ment et, depuis juillet 2022, toute la population laténiennne bénéficie d'une subvention pour les transports publics. L'encouragement à utiliser les transports publics est une mesure phare de la réduction des émissions de CO₂. L'action des Vert-e-s de La Tène a donc un impact réel et est porteuse d'espoir. Cerise sur le gâteau, cette prestation a été identifiée comme une

subvention à unifier au sein de la future commune de Laténa. On constate ainsi l'ampleur de notre succès, puisque cette mesure bénéficiera finalement aux 11'500 habitant-e-s de Laténa!

L'engagement politique est donc un excellent moyen de lutter contre l'éco-anxiété, tout en mettant en place des actions concrètes et efficaces en faveur de l'environnement.

APRÈS LA TEMPÊTE... LA PERMACULTURE



Après la tempête du 24 juillet, la permaculture trouve idéalement sa place à La Chaux-de-Fonds. Mais de quoi s'agit-il? C'est un mot valise issu de perm(anent) et de (agri/horti)culture.

Selon David Holmgren et Bill Mollison, ses concepteurs dans les années 70, la permaculture est à la fois une science et un art de concevoir des écosystèmes régénératifs en s'inspirant du fonctionnement du vivant (biomimétisme). En fait un concept vieux de 20'000 ans, pratiqué dans les forêts d'Amazonie et, pour citer un magnifique exemple plus proche de chez nous: les pâturages boisés. Dans ce cadre, pour faire une campagne électorale intelligente et régénérative, les Vert-e-s de la ville vous pro-

posent l'**Opération Salix**: comme **1500 arbres** ont été soufflés, la section des montagnes proposera dans ses différents stands 1500 boutures

"Participez avec les Vert-e-s au verdissement de la ville!"

de diverses espèces de saules (et quelques sureaux noirs) que vous pourrez planter où bon vous semble. Pourquoi

des saules? En Suisse il y a une trentaine d'espèces de saules, des petits buissons rampants de 10 cm aux grands arbres de 30 m. Les saules sont des espèces pionnières, les premières dans une succession forestière. Ce sont les buissons ou arbustes les plus faciles à multiplier végétativement. Les saules sont toujours de **précieux alliés de la biodiversité**: premières nourritures des abeilles au printemps, ils ne provoquent pas d'allergies. Les boutures peuvent être transplantées facilement les 2-3 premières années, ensuite

les buissons ou arbrisseaux peuvent être taillés drastiquement.

Participez avec les Vert-e-s au verdissement de la ville!



MARC FATTON

Candidat au Conseil communal de La Chaux-de-Fonds, député

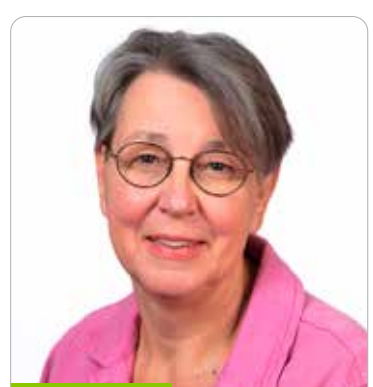
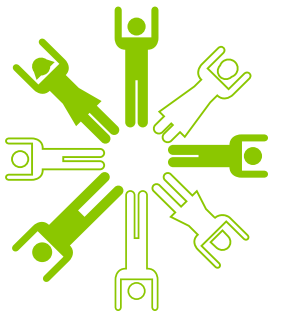
BIEN VIVRE (ENSEMBLE)

À TOUT ÂGE

C'est un fait: nous vieillissons. Si aujourd'hui, 17% de la population a 65 ans et plus, en 2040, un quart sera à l'âge de la retraite, et presque 10% aura dépassé 80 ans.

Pour permettre aux personnes âgées de préserver et d'améliorer leur santé physique et mentale, leur indépendance, leur bien-être social et leur qualité de vie, l'environnement proche est très important, car **le rayon d'action se réduit avec l'âge**. La qualité de la vie de quartier ou de village revêt alors une grande importance. Elle doit permettre des rencontres, offrir un accès facile aux transports publics, aux commerces de proximité, aux espaces verts et aux coups de main bienveillants du voisinage. Tout le monde en profite. La Ville de Neuchâtel mène depuis des années une **politique de vieillesse active**, notamment grâce à une déléguée aux personnes âgées. Les mesures sont nombreuses: organisation des cafés-rencontres dans les quartiers et les anciens villages, soutien aux associations qui offrent des formations (p.ex. les Grand-parents pour le Climat), enseignement des outils numériques et accompagnement des seniors dans des marches exploratoires pour choisir, par exemple, l'emplacement de futurs bancs ou de rampes. Un important volet est la **promotion d'appartements avec encadrement** et à loyer modéré, mais éga-

lement la construction d'établissements spécialisés (EMS, accueil de jour ou de nuit). En prenant en compte les besoins de nos ainé-e-s, nous leur permettons de bien vieillir. Les communes jouent un rôle essentiel dans cette tâche. ■



JOHANNA LOTT FISCHER
Candidate au Conseil communal de Neuchâtel

LATÉNA: ENJEUX ET OPPORTUNITÉS

POUR UNE COMMUNE FUSIONNÉE

Le 26 novembre dernier, les populations d'Enges, St-Blaise, La Tène et Hauterive ont accepté la fusion de leurs communes respectives et la naissance de Laténa au 1^{er} janvier 2025. Au niveau écologique, cette fusion représente une réelle opportunité de créer une commune exemplaire.

Le fil rouge a déjà été donné par les groupes de travail qui ont élaboré le projet de société. Dès leur entrée en fonction, les nouvelles autorités pourront mettre en œuvre leurs propositions concrètes et les financer grâce à l'aide cantonale à la fusion. Des démarches telles que la **plantation d'arbres fruitiers** pour lutter contre les îlots de chaleur, l'augmentation de la

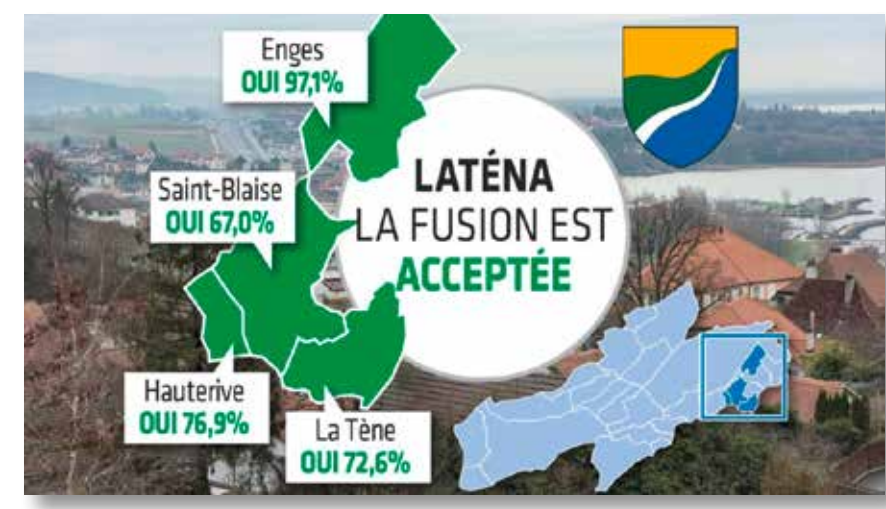
surface de sols perméables ou encore la création de postes de **délégué-e à la durabilité ou/et au climat** peuvent être mentionnées. En complément, les mesures déjà développées par

les autorités de La Tène et de Hauterive notamment pourront naturellement être poursuivies et étendues à tout le territoire de Laténa.

Ainsi, une commune de 11'600 habitant-e-s avec un **exécutif professionnel** élaborera une réelle vision stratégique de son développement durable. Une gestion plus rationnelle permettra d'engager des moyens proportionnellement plus importants pour informer et sensibiliser sa population, ainsi que pour soutenir les initiatives privées, par exemple via le fonds communal sur l'énergie. La législation à venir représente donc un défi passionnant, car une nouvelle commune est à créer! ■



MARTINE STEIGER BURGOS
Conseillère communale à Hauterive, dicastère Culture, Sports, Loisirs, Services du personnel et des bâtiments



© Arcinfo/Photo: Lucas Vuitel / Montage: François Allanou

BIENVENUE CHEZ NOUS! LA CHAUX-DE-FONDS,

CAPITALE CULTURELLE SUISSE 2027

Un million de visiteur-euse-s et toi et moi!?

Les gens d'ici ont la réputation d'être chaleureux, conviviaux et faciles d'accès. «Tout le monde se dit bonjour! Les gens s'intéressent aux autres et on peut se faire des ami-e-s en peu de temps.» Gageons qu'il en sera toujours ainsi! Comme La Chaux-de-Fonds sera capitale culturelle suisse en 2027, c'est de très bon augure: nous saurons accueillir les très nombreux visiteurs et visiteuses qui viendront assister aux innombrables manifestations. À en croire la plaquette

de présentation, il y en aura vraiment pour tous les goûts. Riche d'une scène culturelle largement reconnue, d'envergure nationale. Le projet, certes ambitieux, a été plébiscité par les politiques et figure dans le Message culture 2025-2028 du Conseil Fédéral. Un partenariat public (communal – cantonal – fédéral) – privé est prévu pour son financement. Mais pourquoi avoir choisi notre ville? Les nombreuses infrastructures existantes, dont la réputation n'est plus à faire,

ont joué un rôle, mais aussi le fait d'être une «ville du quart d'heure» où seulement 15 minutes à pied, à vélo ou en transports publics séparent les différents sites des festivités. **Bourdonnons de vie et de culture!** Engageons-nous dans ce beau projet avec notre cœur, notre tête et nos bras et invitons la Suisse à venir «faire Chaux-de-Fonds»*! ■



BARBARA BLANC
Candidate au Conseil Communal de la Chaux-de-Fonds

*prendre le café à la même table que celle où l'on a pris le repas

DES ÉOLIENNES POUR L'AUTONOMIE

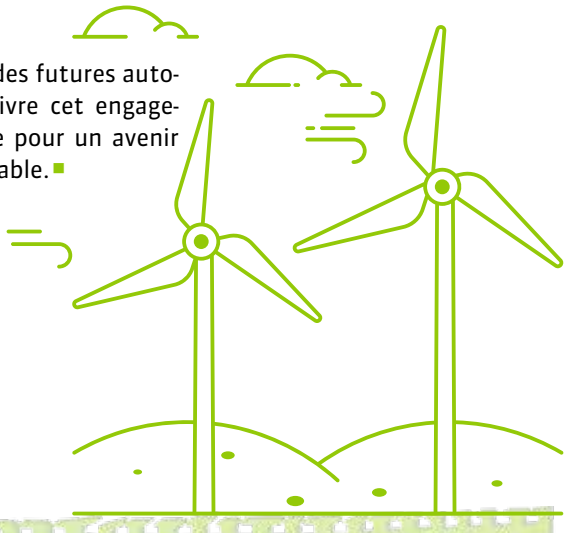
ÉNERGÉTIQUE À VAL-DE-RUZ

L'autonomie énergétique est une vision soutenue de longue date par les Vert-e-s, tout particulièrement à Val-de-Ruz où la Commune en a fait son objectif. Il en va de la production d'énergie de proximité et de la résilience vis-à-vis des ratés de la mondialisation.

Tant la pandémie de Covid que la guerre en Ukraine nous en ont cruellement démontré l'urgence nécessaire. Mais il en va aussi et surtout du tournant énergétique: l'abandon des énergies fossiles est une urgence vitale. Val-de-Ruz a dépassé le cap des 1000 installations photovoltaïques, ce qui la place au premier rang des communes alimen-

tées par Groupe E. Ce résultat enthousiasmant doit être une motivation à continuer de plus belle, car l'énergie solaire seule ne suffira jamais à couvrir nos besoins. C'est bien d'une diversité de sources d'énergie renouvelable dont nous avons besoin et l'énergie éolienne y tient une place essentielle. Trois parcs éoliens sont planifiés, en partie ou en totalité, sur le territoire vaudruzien: les Quatre Bornes, Eole-de-Ruz et Crêt-Meuron. La population les a plébiscités à plus de 60% lors de la votation de 2014. Sans transiger sur la protection de la faune et de la flore et avec des compensations écologiques à la hauteur des enjeux, la décision populaire doit être transformée en actes. Or, les industries mortifères du pétrole et du nucléaire déploient tous les moyens, légaux et politiques, pour bloquer cette volonté démocratique. Dix ans après la votation populaire,

il est du devoir des futures autorités de poursuivre cet engagement sans faille pour un avenir énergétique durable. ■



Le saviez-vous?

- Une éolienne utilise moins de béton que les grands barrages hydroélectriques en rapport avec l'énergie produite. Seulement 0.15m³ de béton pour l'autonomie d'un habitant: c'est l'équivalent de 3 marches d'escaliers.
- Une éolienne tue moins d'oiseaux qu'un chat domestique ou une baie vitrée.



ROBY TSCHOPP
Conseiller communal à Val-de-Ruz, dicastère de l'Aménagement du territoire, de l'Économie, du Tourisme et des Mobilités

PAROLES DE LA FERME

La révolte gronde dans le monde paysan, à juste titre: concurrence avec les denrées importées non soumises aux conditions de production suisses, marges indécentes des grands distributeurs, disparition des terres agricoles...

Nous avons donné la parole aux agricultrices et agriculteurs de la Ferme de Trois-Rods, qui nous livrent leur ressenti et leur craintes et espoirs pour l'avenir.



Parlez-nous de votre exploitation: quels types d'élevage et de culture pratiquez-vous? Combien de personnes travaillent à la ferme?

Nous proposons en vente directe des farines, légumineuses, pâtes, graines, huiles, légumes, fruits, viande de bœuf et de porc et conserves. Tout est produit et transformé sur place.

Nous sommes 7 personnes à travailler, ce qui représente un 450%.

Qu'est-ce qui vous a donné l'envie de pratiquer ce métier?

Tout d'abord, la diversité du travail. Nous sommes dans la nature chaque jour, en contact avec les animaux, artisans libres dans l'organisation de notre travail. L'autonomie, le travail en équipe et le lien à notre alimentation sont autant d'aspects qui nous portent au quotidien. Finalement, la création de nourriture pour la collectivité nous nourrit en retour!

Quel aspect de votre métier vous semble le plus difficile?

Porter les incertitudes du changement, avoir l'ouverture d'aller vers l'inconnu de ce que nous réserve l'avenir.

Actuellement, on parle beaucoup des difficultés du monde paysan, les ressentez-vous au quotidien?

Plusieurs reproches sont faits aux agriculteurs: émissions de carbone et de méthane, baisse de la biodiversité, coût excessif de la nourriture. Les attentes à l'égard du monde

agricole sont élevées. Nous sommes contents de tenter de relever ces nombreux défis mais il serait juste de partager ces responsabilités avec d'autres (citoyens, collectivités, industriels, politiques). Cela commence peut-être en ayant le courage et la volonté de changer.

Les changements climatiques augmentent la pression sur l'agriculture: canicules, sécheresses ou inondations, événements climatiques extrêmes, etc. Comment améliorer notre résilience?

La diversité est notre premier outil: certaines cultures supportent mieux les périodes sèches, d'autres les excédents d'eau. Certaines sont très rapides, d'autres lentes. Le bétail permet de valoriser ce que l'humain ne peut pas manger et les terrains difficiles à cultiver. La diversité permet donc une répartition des risques. De plus, l'agroforesterie (culture et arbres ensemble) permet d'intensifier la production, protège le sol et fixe le carbone.

Comment inciter la population à consommer plus local?

En étant transparents sur nos pratiques agricoles, en nous liant à notre clientèle, en créant un assortiment attractif. Tout cela représente un travail spécifique et demande des investissements.

La politique agricole se décide principalement au niveau de la Confédération, voyez-vous tout de même des moyens d'action au niveau local?

Oui, il existe des moyens de changer les choses. Et ce ne sont pas uniquement les paysans, mais toute la société qui est responsable. Un moyen de changer est par exemple de lier les mangeurs de nourriture (les consommateurs) à l'agriculture. Cela peut se concrétiser dans un projet d'agriculture contractuelle. Dans un tel système, un groupe de mangeurs se lie par un contrat à une ferme et sort ainsi du système de l'offre et de la demande.

Pour créer, il faut s'engager. Mais cela demande du temps, de la force, de l'argent, et ça ne peut être assumé seul. Plus il y a de personnes à porter les mêmes convictions, plus ces convictions vont se révéler dans la société.

Quels seront les principaux défis de l'agriculture ces prochaines années, selon vous?

L'adaptation aux changements climatiques, le maintien ou la recréation du lien entre les paysans et les mangeurs, la protection de la terre agricole contre le bétonnage, l'accès aux terres pour ceux qui les cultivent, la lutte contre les OGM de nouvelles générations, la valorisation de l'agriculture familiale et non industrielle. ■

Interview de Anne et Jean-Noé Morier-Genoud, de la Ferme des Trois-Rods réalisée par Clarence Chollet

BIO EXPRESS DE LA FERME DE TROIS-RODS

- **2016:** reprise en fermage de 37ha à Trois-Rods et 17 ha d'alpage à la Tourne. Reconversion à l'agriculture biologique et constitution du troupeau de vaches-mères. Les terres comptent 70 arbres.
- **Dès 2018:** développement de la vente directe et construction du magasin.
- **Dès 2019:** développement de l'agroforesterie et participation au projet Agro4estierie.
- **2020:** Achat du moulin à farine et de la presse à huiles. Début de l'abattage à la ferme.
- **2024:** 100% des produits sont vendus en vente direct ou à des coopératives. Les terres comptent 545 arbres. Taux d'occupation: 4,5 plein-temps.

LA MENACE

EN PLASTIQUE

Chaque Suisse-sse génère **125 kg de plastique par an**, dont 36 kg à usage unique. Près de 10% de nos déchets plastiques partent voguer au-delà de nos frontières*. Chaque année, nos rivières, lacs et terres accumulent 8550 tonnes de microplastiques issus de pneus, peintures et textiles. L'urgence est criante et la nécessité d'une action, immédiate.

Mais ce n'est pas tout. Nos paysages, drapés de neige immaculée, cachent un sombre secret. D'invisibles microplastiques sont piégés dans la neige et la glace, infiltrant insidieusement lacs et sols. Cette **contamination silencieuse** menace notre environnement. Quant à notre santé, des études signalent la

La Suisse, ce bijou alpin, se trouve à un carrefour critique dans la bataille contre la pollution plastique. Alors que les tractations pour un traité international sur le plastique s'étirent jusqu'en novembre 2024, notre nation a une chance de devenir championne de l'innovation et de la durabilité.

présence de plastique jusque dans notre sang. Avec quelles conséquences à long terme? Les promesses du recyclage chimique, bouée de sauvetage de l'industrie plastique, demeurent incertaines, soulignant l'impératif d'une action décisive avant que le point de non-retour ne soit franchi.

Au cœur de cette crise se dessine l'opportunité d'un changement radical: en adoptant une **économie circulaire**, la Suisse peut se hisser au sommet de l'innovation mondiale. Imaginez que **nos universités et nos entreprises s'allient** pour nous affranchir du plastique. En innovant dans le recyclage et en remplaçant le plastique à usage unique par des

alternatives durables, elles contribueraient au programme ambitieux porté par les Vert-e-s de réduire notre empreinte et défendre notre population et nos écosystèmes.

La protection de notre santé et de notre environnement ne relève pas uniquement d'une responsabilité, mais représente l'assurance d'une **prospérité durable**. Les Vert-e-s sont prêt-e-s à concrétiser ces opportunités. Ensemble, façonnons une Suisse qui brille non seulement par ses panoramas à couper le souffle, mais aussi par son engagement résolu envers un monde sans plastique. ■

*Plastic Overshoot Day 2023

UN MONDE SANS PLASTIQUE



CLAIRE BURKARD

engagée dans la bataille contre le plastique

Le saviez-vous?

- Chaque année, 11 millions de tonnes de plastique sont rejetés dans les océans, soit l'équivalent de 78'241 baleines bleues.

DE BONS PIEDS POUR NOS ARBRES

Tout a commencé avec ma douleur et ma pitié devant ces arbres isolés aux racines nues. Douleur aussi pour celles et ceux qui sont habitué-e-s à cette stérilité et à l'ambiance hostile qui en découle.

Puis, en 2015, je me suis lancée dans un projet pilote au pied d'un premier arbre: avec l'accord et le soutien de la voirie, j'y ai planté des bulbes de tulipes et quelques médicinales pionnières de mon jardin, protégés par des tuteurs. Un panneau présentait la démarche aux passant-e-s, qui réagirent avec bienveillance, émerveillement parfois, curiosité en tous cas. Et ô surprise, aucune déprédation n'a été à déplorer et les détritus ont disparu! Au bout de trois ans, l'arbre ayant une riche couverture colorée en permaculture et la voirie étant en confiance, il était temps de s'occuper de cinq autres arbres, en compagnie de bénévoles de tout âge. Suivirent douze arbres d'un parking, puis trois autres à Colombier. Aujourd'hui, les pieds de vingt-six arbres sont soigneusement entretenus par des adultes et des enfants qui trouvent sens et joie à amener plus de beauté naturelle dans nos quartiers. Une convention avec la Com-



ELSA SCHWARZER
Candidate au Conseil général de Milvignes

mune règle désormais les engagements de part et d'autre. En complément, une motion des Vert-e-s «Pour plus d'arbres en milieu urbain» a été acceptée à une large majorité en 2023. Il y a partout des petits coins à vivifier, c'est gratifiant! ■

FORMER LA RELÈVE DES MÉDECINS DE FAMILLE

Dans le contexte du vieillissement de la population et de la pénurie de médecins de famille (Mdf), plusieurs mesures ont été mises en place depuis plus de 15 ans.

La collaboration entre l'État, les associations de médecins et les institutions de formation et de santé est bien établie. Dès la 1^{ère} année d'étude cette discipline est valorisée au moyen d'ateliers dispensés par les Mdf. Le stage obligatoire d'un mois chez un praticien en 6^e année complète le dispositif. Enfin, un cursus neuchâtelois de formation à la carte est proposé pour la formation post-graduée en vue de l'obtention du titre de spécialiste en Mdf. C'est à ce niveau qu'intervient le bureau cantonal d'aide à la domiciliation. Celui-ci met tout en œuvre pour favoriser les installations de Mdf en collaboration avec les communes. Celles-ci peuvent toucher, depuis 2014, une aide financière de l'Etat pour la création de cabinets collectifs de Mdf. C'est dans ces centres que doit être mise en application l'interprofessionnalité avec les autres prestataires de soins. Afin que les personnes âgées cumulant plusieurs maladies bénéficient d'une prise en charge adéquate malgré sa complexité, chaque acteur et chaque actrice de la chaîne de soin doit être reconnu-e par les pairs pour ses compétences propres. Le canton de Neuchâtel dispose avec ces mesures exemplaires d'un moyen efficace et inscrit dans la durée pour lutter contre la pénurie de Mdf, aux communes maintenant de saisir cette opportunité! ■



JOËL RILLIOT
Candidat au Conseil général de Rochefort

La réforme de la LAMAL, adoptée par le parlement sous le nom de EFAS, donne aux caisses-maladie privées davantage de pouvoir sur notre système de santé. Les risques induits par cette réforme sont une médecine à deux vitesses, une augmentation des coûts de la santé et un personnel soignant davantage mis sous pression. Le peuple doit pouvoir se prononcer sur cette révision! Signez le référendum!



ssp neuchâtel
www.stop-efas.ch

DES TRANSPORTS PUBLICS AU SERVICE DES FAMILLES

Être parent, c'est relever de nouveaux défis insoupçonnés.

Inscrire sa progéniture dans un établissement préscolaire ou à des activités de loisirs est bien souvent une démarche très facile. Un coupon d'inscription est vite rempli. La facture est réglée en un clin d'oeil. Mais tout se corse quand on doit se demander comment s'y rendre. Très souvent, les lieux dédiés à la petite en-

fance ne favorisent pas le déplacement des enfants et de leurs parents en transports publics. Entre l'éloignement des arrêts de transports publics et les horaires, qui empêchent d'amener ses chérubins et de prendre rapidement un bus en sens inverse, il est difficile pour les parents de se passer de voiture. Combien d'activités dédiées aux enfants obligent-elles maman et papa à être des parents-taxis faute d'une offre en transports publics adéquate?

Le saviez-vous?
L'initiative «pour des transports gratuits» a été déposée il y a 6 ans. Depuis 3 ans, la commission au Grand Conseil planche sur un contre projet qui pourrait être la gratuité pour les mineurs et les étudiants.

Dans la promotion des structures préscolaires et de loisirs pour les enfants, les communes jouent un rôle important auprès des autorités cantonales qui planifient le réseau de transports publics. Lors de la législature 2021-2024, les Vert-e-s de Val-de-Ruz ont fait accepter leur postulat «Des arrêts de bus adaptés à la géographie d'aujourd'hui». Le Conseil communal est ainsi chargé d'évaluer



NICOLAS COMMENT
Candidat au Conseil Général de Val-de-Ruz, secrétaire politique des Vert-e-s neuchâtelois-es



la pertinence des arrêts de bus actuels et, si nécessaire, de prévoir leur déplacement ou la construction de nouveaux arrêts. Gaçons que les intérêts des familles seront pleinement pris en compte. ■

DES ÉLU·E·S VERT·E·S DANS LES EXÉCUTIFS

Des trois étages de pouvoir que compte le système politique suisse, le niveau communal est celui où l'on peut agir sur le quotidien des gens, leur environnement immédiat, leurs écoles, leurs transports publics, leurs loisirs ou leurs commerces.

C'est à ce niveau-là que se prennent les décisions qui vont, au quotidien, garantir ou non la qualité de vie et les conditions de vivre-ensemble: la prise en charge des enfants, des aîné-e-s, des plus démunie-e-s, l'accès à la culture ou à des offres de loisirs, sans oublier la promesse d'un environnement sûr et sain.

qu'il doit y avoir un équilibre entre le social, l'économie et l'environnement guide chacune de nos actions. Aucune avancée économique ne peut se faire au détriment de l'environnement ou de la justice sociale.

Jamais le slogan «Penser global, agir local» n'a été aussi pertinent qu'aujourd'hui. Plus nous serons nombreux et nombreuses dans les exécutifs, plus nous pourrons agir et traduire en actes cette pensée de

Nelson Mandela : «Une vision suivie d'action peut changer le monde»... ■

Nicole Baur
Conseillère communale à Neuchâtel, dicastère de la formation, la famille, la santé et les sports.



Nous, élu-e-s vert-e-s, avons plus que jamais des choses à dire dans ce champ de proximité, et pas seulement en ce qui concerne l'approvisionnement énergétique, la biodiversité ou l'aménagement du territoire. La base philosophique de notre programme politique s'est définitivement ancrée, depuis le sommet de la terre à Rio en 1992, sur les trois piliers du développement durable. Approche politique la plus intelligente de ces cent dernières années, l'idée

RETOUR SUR LES ASSEMBLÉES

CITOYENNES DE NEUCHÂTEL

Favoriser une démocratie directe de proximité, ouverte à toutes les personnes habitant dans la cité : c'est l'objectif des assemblées citoyennes. Cette démarche s'avère en effet efficace pour dynamiser la participation des citoyennes et des citoyens.

L'idée d'assemblées citoyennes a émergé pendant le processus de fusion entre Neuchâtel, Corcelles-Cormondrèche, Peseux et Valangin. Elle s'est concrétisée en 2023.

Dans chacun des sept secteurs géographiques de la nouvelle commune, les premières assemblées se sont réunies et ont débouché sur une quantité réjouissante de propositions. Parmi celles-ci, certaines aspirations se dégagent assez nettement.

D'une part, le souhait de voir davantage d'aménagements urbains favorisant les rencontres et le délassément dans des lieux arborisés, adaptés aux températures estivales.

D'autre part, une forte demande pour modifier le trafic routier, notamment par le passage au 30 km/h et l'amélioration de la sécurité des cyclistes et des piétons. Bien entendu, toutes les attentes ne seront pas satisfaites à court terme, mais les premières assemblées

citoyennes ont prouvé qu'elles sont «source d'imagination, de propositions et d'inspiration», comme l'annonçait la Ville. Cette volonté d'une ville plus conviviale et sûre réjouit les Vert-e-s qui se battent depuis des années afin de rendre la cité à celles et ceux qui y vivent. ■



NICOLE GALLAND
Conseillère générale à Neuchâtel

LE BONHEUR EST DANS LE PRÉAU

Un lieu cristallise plusieurs thèmes chers aux Vert-e-s: les cours d'école! Désert de goudron genré ou paradis d'exploration luxuriant, quels espaces voulons-nous offrir à nos enfants?

Les cours d'école ont un potentiel insoupçonné en matière d'égalité, d'éducation à l'environnement ou de lutte contre les changements climatiques. Elles doivent être repensées en tenant compte de ces grands défis et en demandant leur avis aux enfants.

Les étendues asphaltées que l'on connaît encore ne sont plus de mise alors que l'on parle d'îlots de chaleur, d'imperméabilisation des sols et de perte de biodiversité. Face aux enjeux actuels, nos enfants méritent mieux: des espaces verts grouillant de vie, des arbres apportant ombre et abri, des lieux de travail extérieur, des jardins potagers. Roger Federer l'a bien compris: sa fondation soutient l'amélioration de cours de récréation et de jeux proches de la nature. Dans le canton, le collège de Vauseyon a d'ailleurs pu bénéficier récemment d'un soutien pour réaménager et végétaliser sa cour.

L'étude «Préaux en tous genres»* a démontré que les inégalités de genre sont très présentes dans les cours d'école, ne serait-ce que par l'occupation de l'espace. Ajouter ce prisme à la réflexion est donc important.

Et qui de mieux pour imaginer ces nouveaux espaces? Les enfants, évidemment. En initiant des

processus participatifs, la nouvelle génération prendra conscience des défis tout en s'entraînant à la citoyenneté. ■

*<https://wp.unil.ch/preauxentousgnres/le-jeu-a-le-preuve-du-genre-vraiment-enfantin-etude-des-moments-de-recreation-denfants-de-5-a-6-ans/>



CLARENCE CHOLLET
Conseillère générale à Val-de-Ruz et députée



POUR DES STANDS

DE TIR RESPONSABLES

La plupart sont exploités par des sociétés privées, à l'exception de ceux de Plan-du-Bois (Rocheport) et de Bôle qui, propriété du Canton, sont aussi utilisés par l'armée et la police neuchâteloise.

L'impact environnemental des stands de tir est reconnu et des mesures ont été prises pour les assainir, notamment afin d'éviter la pollution au plomb et aux autres métaux lourds des sols et des eaux souterraines et de surface.

Pour les nuisances sonores, par contre, aucune reconnaissance n'est en vue! L'Association pour des stands de tir responsables (STR), composée de riverain-e-s des stands de tir de Rocheport et de

Bôle, a justement mis cette problématique en lumière en dénonçant les nuisances auxquelles ils et elles font face: tirs matin, midi et soir, du lundi au dimanche, tirs en rafale, armes toujours plus puissantes etc.

Tout cela cause une importante

Le Canton de Neuchâtel compte une quinzaine de stands de tir.

De nombreuses Communes disposent de leur, voire de plusieurs.

souffrance aux riverain-e-s. Certain-e-s développent même un état de stress chronique qui finit par impacter fortement leur santé. Si la question du bruit est principalement liée à la législation fédérale, les Communes et le Canton ne peuvent rester inactifs face à

ce qui peut être considéré comme une problématique de santé publique. Des solutions doivent être trouvées afin de préserver la santé de la population, de même que pour le bruit routier désormais considéré à juste titre comme néfaste. ■



CLOÉ DUTOIT
Avocate et députée



LA CHAUX-DE-FONDS

UNE VILLE DURABLE

Née de l'imagination et de la volonté de ses habitantes et habitants, La Chaux-de-Fonds est une ville de projets qui compte quatre atouts majeurs.

D'abord, sa proximité avec la nature environnante et la présence d'espaces verts au cœur de la ville. Ensuite, son urbanisation si particulière, qui rassemble lieux de vie, de travail, de communication et de loisirs, une mixité fonctionnelle qu'il convient de préserver et d'encourager. Troisièmement, une longue tradition de démocratie participative et de réalisation mixte des projets pour sa popula-

tion, avec des liens forts entre associations, institutions, tissu économique et autorités politiques. Enfin, une culture de l'échange, de l'accueil, de la solidarité pour lutter contre les inégalités sociales et promouvoir le vivre-ensemble. Depuis les premiers temps de son développement, La Chaux-de-Fonds a donc toutes les caractéristiques d'un formidable projet humain, que l'on appellerait

aujourd'hui une "ville durable". Intégrant aspects environnementaux, économiques et sociaux, la "ville durable" repose sur une gouvernance locale qui bénéficie des forces du monde culturel, associatif et économique. La Chaux-de-Fonds peut être le prototype de ce modèle, si elle fait le pari de construire pour et avec ses habitant-e-s. C'est cet espace commun, partagé,



MICHAËL VOEGTLI
Candidat au Conseil communal de La Chaux-de-Fonds

solidaire et inclusif, tourné vers la transition écologique, que nous pouvons développer ensemble. ■

GRANDIR À CORTAILLOD

Dans le village de Cortailod, grandir est un enchantement tissé de souvenirs espiègles et d'aventures au fil des saisons.

En automne, les collines parsemées de vignes deviennent des terrains de jeu infinis pour le jeune enfant, qui peut s'amuser à poursuivre les oiseaux à la recherche de raisins.

Ayant grandi un peu, quel jeune peut résister à la tentation



LORJEN DOEHLER
Jeune candidat au Conseil général de Cortailod

hivernale de descendre en glissant le long de la route de Sachet après une nuit de neige scintillante?

Bien rares sont les villages comme le nôtre, où l'adolescent peut observer, au printemps, Bernard le renard solitaire sortir de son terrier sur la colline des Tailles pour explorer son nouvel environnement.

Enfin, quel plaisir pour le jeune devenu presque adulte d'achever un long soir d'été en dégustant un vin carcoie au bord du lac en compagnie de ses amis.

Ainsi, grandir à Cortailod est bien plus qu'une simple progres-



sion dans le temps: c'est une expérience parsemée de souvenirs uniques, chaque nouvelle anecdote devenant un des fils qui tissent l'histoire vécue de ce village. Mais une fois tissée, cette histoire doit être préservée.

C'est pourquoi j'ai décidé de m'engager au parti des Vert-e-s, afin que les générations futures puissent vivre des expériences similaires dans un village de Cortailod qui sera resté authentique et durable. ■

LA POLITIQUE COMMUNALE,

UNE AFFAIRE DE TOUTES ET TOUS!



La politique communale est au cœur de notre quotidien. Engageons-nous pour qu'elle nous corresponde.

« La politique, c'est pour les passionné-e-s. » « Je n'y connais rien. » « Ça ne me concerne pas. » Ces phrases, nous les avons entendues à maintes reprises. Cependant, la politique n'est pas réservée à une élite et les affaires communales sont celles de toutes et tous! Par son vécu dans sa commune, chacun-e d'entre nous est expert-e et légitime à proposer des améliorations de notre qualité de vie.

La politique communale constitue le cœur même de notre quotidien. C'est là que naissent les projets qui influencent directement notre mobilité, urbanisme, éducation, gestion de l'eau et des déchets, vie culturelle et sportive. Tous ces sujets cruciaux touchent chacun et chacune de manière très concrète, et sont en grande partie débattus et

décidés au niveau communal! Le 21 avril, la population du canton renouvellera ses représentant-e-s dans les communes. Nous vous encourageons vivement, quelles que soient vos convictions, à participer activement à ce processus démocratique essentiel et à encourager vos proches à le faire. Ne manquez pas cette opportunité concrète de faire entendre votre voix. Et si, comme nous, vous souhaitez une planification urbaine centrée sur la convivialité et l'environnement, un encadrement parascolaire disponible et accessible, une vie sportive et culturelle vibrante ou encore une gestion durable et responsable de nos ressources, glissez sans hésiter la liste des Vert-e-s dans votre enveloppe! ■

Les Jeunes Vert-e-s de Neuchâtel



MA PREMIÈRE EXPÉRIENCE

DANS UN LÉGISLATIF

En me lançant en politique, j'ai réalisé qu'une place de milice, telle que celle de conseillère générale, exige de la disponibilité, du temps et de l'énergie pour comprendre le fonctionnement de la commune et de ses instances administratives et politiques.



TERESA REMEXIDO
Conseillère générale de La Tène

Il faut connaître le déroulement d'une séance type, lire des dossiers parfois longs et complexes, rédiger des motions, préparer nos positions et prendre la parole de manière claire et intelligible face à l'assemblée.

Pour notre groupe des Vert-e-s de La Tène, toutes et tous novices en politique, cela a été un défi important puisque la majorité de nos collègues au Conseil général et dans les commissions avaient une plus longue expérience en

politique. Nous avons formé un groupe soudé autour de valeurs communes et guidé par l'envie de contribuer à notre niveau, selon nos compétences, à offrir à notre belle commune un avenir plus respectueux de l'environnement. Je suis fière d'avoir participé à l'essor de ce groupe et à son dynamisme. Voici trois exemples parmi d'autres : la motion pour la pose de panneaux photovoltaïques sur les toits des bâtiments communaux ; le subven-

tionnement de l'abonnement des transports publics pour toute la population, dont la future commune de Laténa va bénéficier* ; le crédit d'étude final accordé pour la création de 160 places d'accueil parascolaire. Je me réjouis de poursuivre cet élan dans la nouvelle commune de Laténa. ■

*voir à ce sujet l'article de Valérie Dubosson

PLAN CLIMAT: LE RÔLE ESSENTIEL

DES COMMUNES

En janvier 2023, le Grand Conseil adopte le plan climat cantonal. Sous l'impulsion des Vert-e-s neuchâtelois-es, l'horizon de la neutralité carbone est avancé à 2040, soit 10 ans avant l'objectif visé par la Confédération. Cette ambition reflète la sensibilité historique des Neuchâtelois-es aux questions environnementales.¹

Le plan climat est assorti d'une première série de mesures, certes encore timides, qui lui donnent néanmoins une dimension concrète. Ainsi, le canton dispose d'un budget lui permettant de financer les mesures et d'offrir un soutien financier et technique à ses partenaires. En effet, la concrétisation du plan climat impliquera les communes, les entreprises, les pri-

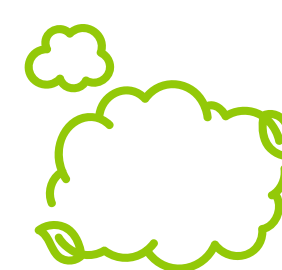
vés et le milieu associatif, qui seront également actrices et acteurs de la neutralité carbone. L'assainissement énergétique des bâtiments, le développement de la mobilité cyclable ou la lutte contre les îlots de chaleur urbains sont quelques exemples de mesures concrètes qui seront mises en œuvre par les communes. Et le défi est de taille, car les budgets, les prio-

rités et les projets devront être adaptés en conséquence. Les élu-e-s Vert-e-s, dans les Conseils généraux ou dans les Conseils communaux, jouent un rôle essentiel pour mettre ce thème à l'agenda, rappeler la responsabilité de chacun-e, apporter des propositions concrètes et concrétiser celles qui répondent au défi du bouleversement climatique! ■



FABIAN SCHWAB
Coprésident des Vert-e-s neuchâtelois-es, conseiller général à Milvignes

¹Le plus vieux parti écologiste au monde est né à Neuchâtel en 1972, il y a un peu plus de 50 ans.



JEUNESSE

Quoi de mieux que de découvrir la nature en s'amusant!
 C'est ce que propose les magazines Petite Salamandre (4-7 ans) et Salamandre Junior (8-12 ans). Si tu veux en savoir plus sur la nature qui t'entoure abonne-toi dès à présent sur salamandre.org/verts
 Une offre spéciale t'attend avec un numéro supplémentaire offert!



A TOI DE JOUER! JEUX DU LÉZARD

LA BONNE IMAGE
 J'AI 5 DOIGTS LONGS ET FINS.
 TROUVE MON EMPREINTE.

Réponse: empreinte 4.

MOTS CROISÉS

COMPLÈTE LA GRILLE
 EN T'AJDANT DES DESSINS
 POUR SAVOIR CE QUE
 JE MANGE.

Réponses: araignée, abeille, chenille, mouche, sauterelle, ver.

Ces jeux sont extraits du hors-série Petite Salamandre n° 7 - sept. 2022 «Les p'tits as de la météo». Illustrations: Teresa Bellò

A TOI DE JOUER! JEU DE L'ABEILLE

L'ABEILLE EST UN PETIT INSECTE TRÈS PERFECTIONNÉ!
 CHAQUE PARTIE DE SON CORPS A UNE FONCTION PRÉCISE.
 DEVINE À QUOI ELLES SERVENT ET RELIE LES PARTIES NUMÉROTÉES À UN OBJET DESSINÉ EN DESSOUS.

Harpon

Ventouse

Paille

Panier

Peigne

Nez

1 NEZ: des petits trous dans les antennes lui servent à sentir les odeurs.
2 PAILLE: c'est une véritable pompe à aspirer le nectar des fleurs.
3 PEIGNE: une petite épine qui sert à peigner ses antennes pour les nettoyer.
4 VENTOUSE: sous chaque patte pour marcher sur les surfaces lisses.
5 PANIER: la partie arrière, est creusée en forme de corbeille pour récolter le pollen sur les fleurs.
6 HARPON: le dard sert à injecter du venin aux envahisseurs de la ruche.

CONCOURS

Colorie l'illustration et gagne un des trois abonnements à la Salamandre, Salamandre Junior ou Petite Salamandre (suivant ton âge)!
 Tout le monde peut participer, même les adultes! Les gagnant-e-s seront informé-e-s par courrier postal.



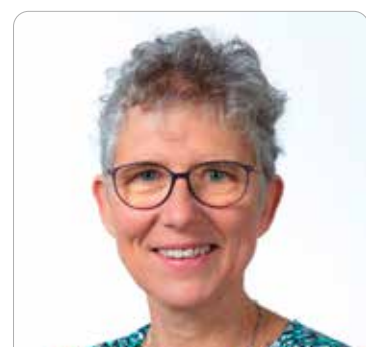
Prénom: Nom:
 Adresse postale (rue, n°, NPA, localité):
 Age:

Illustration colorisée à envoyer à l'adresse suivante: **Les Vert-e-s neuchâtois-es Avenue de la Gare 3 2000 Neuchâtel** ou par email à info@verts-ne.ch

5 tournesols sont cachés dans l'image!
 Trouve-les et envoie-nous leur emplacement à info@verts-ne.ch ou sur les réseaux sociaux en taguant **les Vert-e-s neuchâtois-es**. Une petite surprise attend les participant-e-s

FAIRE DE LA DIVERSITÉ UNE RICHESSE

Imaginons que les autorités d'une Commune souhaitent créer une maison de quartier ou de loisirs.



BÉATRICE THIÉMOND-CLÉMENTZ
Candidate au Conseil communal de la Chaux-de-Fonds

Elles devront impliquer la population dès le départ. Et garder la porte ouverte aux personnes qui, pour diverses raisons, ne peuvent ou ne souhaitent pas participer à la création de ce lieu, afin qu'elles s'y sentent toutefois bienvenues. Ce lieu devra être accessible et agréable aux personnes de tous âges, en situation de handicap ou dont la mobilité est restreinte. Que leur parcours de vie ait été chaotique ou facile, qu'elles recherchent des ambiances calmes ou animées, elles

devront s'y sentir à l'aise. En particulier, il faudra:

- Veiller à la gratuité du lieu
- Proposer des équipements confortables, adaptés à des personnes de tailles, capacités et genres différents. Ces équipements devront être signalés en langage simplifié, imagé, tactile et sonore
- Faire de ce lieu un espace de bienveillance, afin que chacun-e s'y retrouve comme iel est, se sente concerné-e par la dynamique du lieu et puisse s'impliquer selon sa motivation et

ses envies. La gestion de cette maison et de ses activités devra être participative. En particulier, elle doit inclure toutes les personnes qui, de par leur âge, genre, origine, caractère, capacités physiques ou mentales, se trouvent trop souvent mises à l'écart dans l'espace public.

C'est ça aussi, faire de la politique. Ne laisser personne sur le côté. Pour un développement vert, résilient et inclusif, où tout le monde a réellement sa place. ■

REPENSER NOTRE SOCIÉTÉ

Pour repenser notre société, nous devons nous tourner vers des modèles de développement durable. Cela implique de réfléchir à notre relation à l'environnement et d'adopter des pratiques plus respectueuses de la planète.

Il est crucial de trouver un équilibre entre progrès économique et préservation de la nature, afin de garantir un avenir viable aux générations futures. Repenser notre société implique de réviser nos modes de consommation et de production. Il est temps de privilégier des pratiques durables et éthiques, de réduire notre empreinte écologique et de promouvoir des modes de vie

plus simples et équilibrés. Par exemple, travailler plus près de son domicile, partir en vacances dans les environs et non à l'autre bout du monde, bannir les week-ends à Barcelone ou Londres en avion, mais également s'habiller de façon éco-responsable et manger moins de viande. En repensant nos habitudes de consommation, nous contribuons à la préservation des ressources naturelles et

à la réduction des déchets. Enfin, repenser notre société nécessite un engagement collectif et une volonté de changement, notamment de la part de l'État, ce qui est loin d'être le cas actuellement ! Il est essentiel de remettre en question nos préjugés et d'apprendre à renoncer à certaines de nos habitudes pour atteindre notre objectif : bâtir ensemble une société plus juste, équitable et durable. ■



EDDY BONDY
Conseiller général à Cortaillod

ÉCOLOGIE DE L'ESPOIR ET DE L'AVENIR



CHRISTIAN PIGUET
Conseiller général à la Chaux-de-Fonds

Le réchauffement climatique n'est pas une tragédie, mais une épreuve collective que nous allons surmonter ensemble.

Un défi certes, mais enthousiasmant ! Comme le dit le Conseiller d'État genevois Antonio Hodgès, ce n'est pas en les culpabilisant que l'on va mettre les gens en marche ! Il faut des projets qui fassent envie. Il s'agit de ne pas céder au catastrophisme et à la panique, ni à l'illusion que la technologie pourra résoudre tous nos problèmes. Il reste la troisième

voie: choisir notre avenir ! Le collectif joue un rôle essentiel: en joignant nos forces, on atteint nos objectifs de façon plus efficace et plus agréable. Ce collectif, ce sont les associations bien sûr, mais aussi la politique. D'où l'importance des élections communales à venir. Cette approche a déjà été proposée en 1977 par le philosophe neuchâtelois Denis de Rouge-

mont, dans son livre «L'avenir est notre affaire». Le collectif selon lui, c'était les régions, semblables aux communes de chez nous, où les gens sont libres et responsables. Et c'est la croissance démesurée et le fatalisme du progrès qui nous forcent aujourd'hui à choisir notre avenir. ■

Inspiré par A. Hodgès et D. de Rouge-

INITIATIVE POUR LA DÉMOCRATIE

Quelque 2 millions de personnes – 1/4 de la population suisse – n'ont pas le passeport suisse. Elles sont nées ici, arrivées enfant en Suisse ou adultes comme immigrées. Elles sont chez elles en Suisse et ont ici leur port d'attache.

Quel est l'objectif de l'initiative?

Si elle remplit des critères concrets, toute personne vivant légalement en Suisse depuis 5 ans doit avoir droit à la naturalisation.

En quoi cette initiative est-elle nécessaire?

À l'heure actuelle, cantons et communes peuvent mettre des conditions à la naturalisation allant au-delà du droit fédéral. Ces conditions varient d'un endroit à l'autre et sont souvent subjectives. L'initiative pour la démocratie entend harmoniser la procédure de naturalisation à l'échelle suisse et mettre fin à l'arbitraire qui y règne souvent aujourd'hui.



SCANNEZ-MOI!

INITIATIVE POUR L'INCLUSION

Depuis 23 ans, notre Constitution interdit toute discrimination fondée sur le handicap. Pourtant, 1,7 million de personnes en situation de handicap n'ont pas le même accès aux droits humains que les personnes non handicapées, car elles ne peuvent souvent pas vivre de manière autonome.

Quel est l'objectif de l'initiative?

L'initiative formule deux requêtes : le droit à une assistance personnelle et technique pour participer à la vie professionnelle et politique, ainsi que le libre choix du type et du lieu d'habitation. Travail et logement, deux évidences pour toute personne non handicapée.

Pourquoi cette initiative est-elle nécessaire ?

L'initiative vise à faire monter la pression sur le Parlement et le Conseil fédéral afin de donner la priorité à l'égalité réelle et de rendre notre société plus inclusive et diverse.



SCANNEZ-MOI!

Bulletin d'adhésion

À remplir en ligne sur www.verts-ne.ch/participer.



SCANNEZ-MOI!

- Membre individuel-le: 150.-/an
- Couple: 250.-/an
- Étudiant-e, AVS, AI et personne à faible revenu: 35.-/an
- Sympathisant-e*: 50.-/an ou plus
- Membre soutien: 320.-/an

*En tant que sympathisant-e, vous soutenez financièrement les Vert-e-s, sans pour autant être membre à part entière, et sans droit de vote aux AG.

SOUTENEZ LES VERT-E-S NEUCHÂTELOIS-ES

Faites un don avec Twint!

- Scannez le code QR avec l'app TWINT
- Confirmez le montant et le don



ou directement sur notre compte:
CH19 0900 0000 2000 0148 5

Impressum

Elections communales, Les Vert-e-s neuchâtelois-es
www.verts-ne.ch, info@verts-ne.ch

Comité de rédaction: Fabian Schwab, Clarence Chollet, Laurent Debrot, Nicolas Comment, Christine Ammann Tschopp

Correcteur: Nicolas Soguel
Photos des candidat.e.s: Josy Taramarcas, Yves Bongard
Affiches de campagne: Contreforme sàrl
Dessins: Vincent di Silvestro
Maquette: Erica Saidah Denzler
Page jeunesse: la Salamandre

Imprimeur: ESH Médias, route des Ilettes, 1870 Monthey

Tirage: 80'000 exemplaires en 10 éditions communales

Journal imprimé en Suisse sur du papier certifié FSC-STD-40-004 V3-1

Tous droits réservés. Cette publication ne peut en aucun cas être reproduite, copiée ou utilisée de quelque manière que ce soit, intégralement ou partiellement, par des tiers.



The mark of responsible forestry

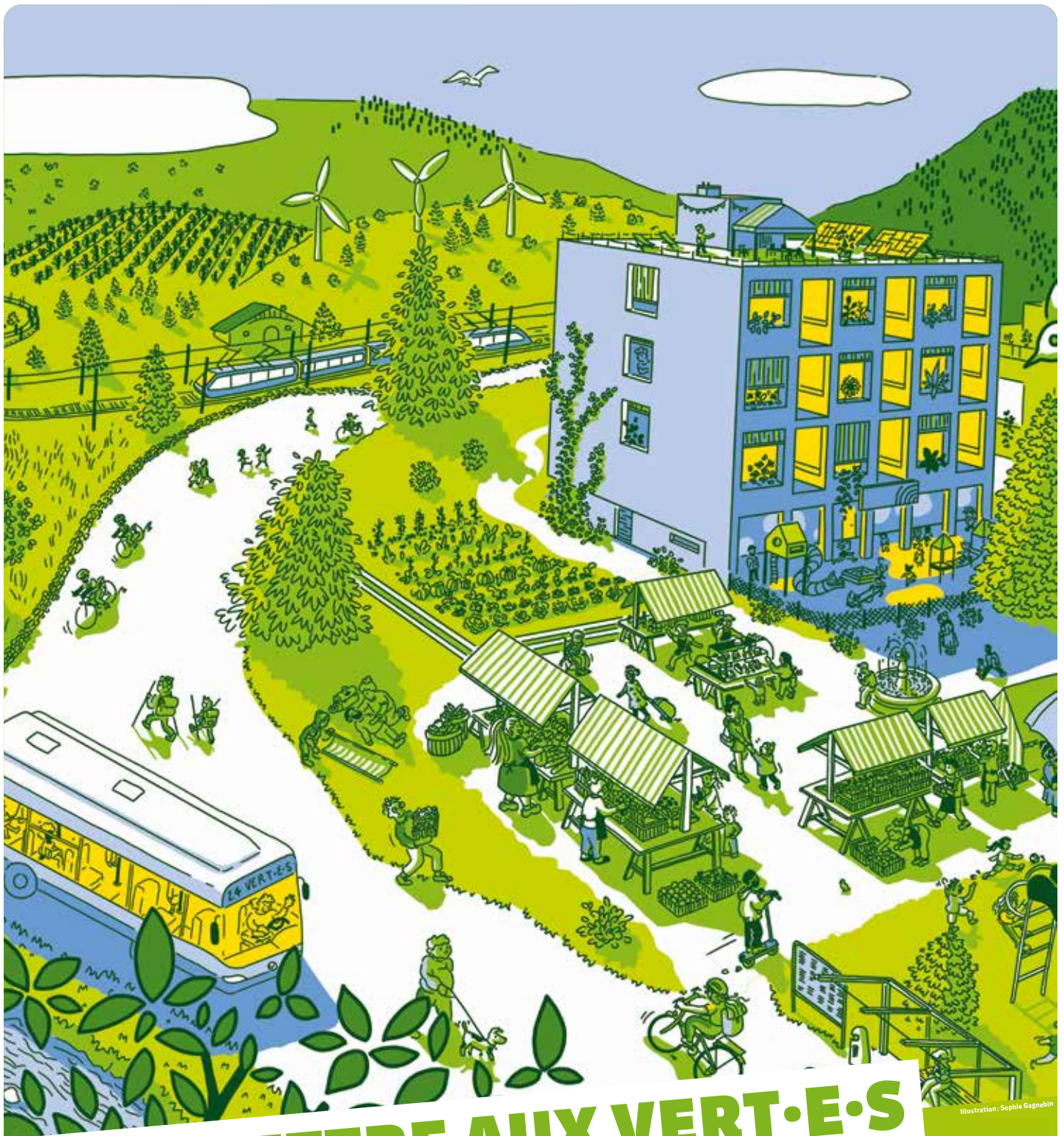


Illustration: Sophie Gagnebin

SE METTRE AUX VERT·E·S

POUR BIEN VIVRE DEMAIN

ÉLECTIONS COMMUNALES — 21 AVRIL 2024



NOS
CANDIDAT·E·S

LES VERT·E·S NEUCHÂTELOIS·E·S RENONCENT À L'AFFICHAGE SAUVAGE



LES VERT·E·S
NEUCHÂTELOIS·ES

**Pour plus d'informations,
consultez notre site internet www.verts-ne.ch**